

Europabrev

Bryssel Stockholm S:t Petersburg Warszawa

I DETTA NUMMER: STOCKHOLMSREGIONEN DELTAR I EUROPADEBATTEN | ROUTES - VÄGEN TILL INTEGRATION | SÅ LYFTES EUROPAFRÅGAN | PER UNCKEL I ST PETERSBURG | SEU:S REPRESENTATION I WARSZAWA 2008 | SVENSKA EU-ORDFÖRANDESKAPET | REGIONALFONDSPROGRAMMET m m

2008 # 3

Stockholmsregionen deltar i Europadebatten

I ett led att mer aktivt delta i den europeiska debatten har Stockholmsregionens Europakommitté valt att delta i de remissförfaranden som finns inom det europeiska beslutsfattandet. Detta sker genom så kallade samråd, där EU:s intressenter bjuds in för att tycka till om framtida lagstiftning eller rekommendationer.

Under 2007 lanserade kommissionen en grönbok om hur EU kan arbeta med att anpassa samhället till kommande klimatförändringar. Syftet med rapporten var att starta en bred debatt runt om i Europa kring denna fråga samt få in kommentarer från olika intressenter för att kunna utveck-

la EU:s politik på området. Klimatfrågan är en väldigt aktuell fråga i Bryssel, vilket bland annat det energipaket som presenterades 23 januari i år vittnar om. Samtidigt är klimatfrågan även av stor betydelse för den kommunala och regionala verksamheten. Sverige ska bland annat sänka sin energiförbrukning med 17 procent och detta kräver flera olika aktiviteter även på lokal och regional nivå.

forts på s 3



Routes - Vägen till integration



Den 14 och 15 februari 2008 anordnade SEU tillsammans med Uppsala kommun en internationell integrationskonferens i Uppsala där deltagare från åtta europeiska länder träffades under två dagar för att utbyta kunskap och erfarenheter. Konferensen anordnades inom EU-projektet Routes som SEU via huvudmannaskapet är partner i. Syftet med projektet är att stödja upprättandet av transnationella nätverk för samarbete där man kan utbyta och utvärdera goda exempel och nya infallsvinklar på integrationsarbetet.

Konferensens huvudtema var hur myndigheterna och de ideella organisationerna bättre kan samarbeta när flyktingar från länder utanför EU ska integreras i Europa. Även goda exempel på insatser, funktioner och roller som de ideella organisationerna har i sitt dagliga integrationsarbete lyftes fram. En av talarna var Stockholms stads bostads- och integrationsborgarråd Kristina Alvendal som berättade om stadens "investeringar i integration" som hon illustrerade med det så kallade *Järvalyftet*. Målet med satsningen är att Järvaområdet ska vara en trygg, trivsamt och

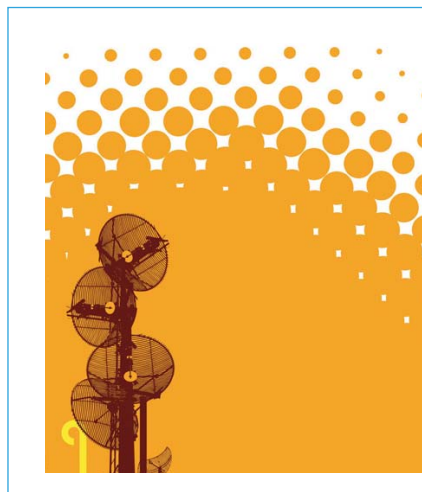
forts på s 2

INFO-dagen - Informationsmöte

Den 24 april inbjuder Stockholmsregionens Europakommitté, KSL och Solna stad till ett informationsmöte om 2008 års INFO-dag 21-22 oktober i Bryssel. Informationsmötet kommer att arrangeras i Solna stads stadshus.

INFO-dagen är en återkommande aktivitet anordnad av Stockholmsregionens Europakommitté i Bryssel. Syftet är att ge en inblick i samt sprida kunskap om EU:s påverkan på den regionala och lokala nivån samt informera om

forts på s 2



Så lyftes Europafrågan

De röda och gröna lapparna sträcktes upp i luften när politiker och tjänstemän tyckte till om hur organisationer ska lägga upp Europaarbetet, ifall Turkiet ska bli medlem i EU samt kring en rad andra frågor. Den 17-18 januari 2008 samlades drygt hundra politiker och tjänstemän från Stockholmsregionen på konferensen "Så lyfter vi Europa" i Eskilstuna. Flera inspiratörer deltog i arrangemanget för att lyfta och öka diskussionen kring olika Europateman.

Det fanns ett tydligt engagemang hos deltagarna och flera intressanta kommentarer följdes om de olika fördragen. Stödet var stort för de prioriteringar som den svenska regeringen väljer att lyfta fram under ordförandeskapet 2009, där klimatfrågan ansågs vara den viktigaste. Man menade bland annat att globaliseringen inte ska ses som ett hot likväl som att flyktingfrågan bör lyftas fram.

forts på s 2

PÅ AGENDAN

- STOCKHOLMS LÄNS PRESIDIUM BESÖKER St Petersburg, Bryssel och Warszawa, mars
- DELEGATION FRÅN SÖDERTÄLJE till Lomza, Polen 1 april
- INFORMATIONSMÖTE OM INFO-dagen, Solna 24 april
- KOMMUNDIREKTÖRER I STOCKHOLMS län, studieras till Budapest 28-31 maj
- SVENSK-RYSKT FORUM i St Petersburg, 10-11 Juni

Så lyftes Europafrågan

forts från s 1

I diskussionen kring huruvida det kan vara så att en del kommunala politiker är rädda för Europafrågor eller om det i vissa fall bara rör sig om okunnighet talades det även om hur EU-frågorna ska organiseras mest effektivt. Bland annat fanns det ett stort stöd för tanken att det bör finnas en ansvarig person per organisation för EU-frågorna som ansvarar för att lyfta dessa frågor, men att det även är av yttersta vikt att EU-frågorna integreras i verksamheten inom alla förvaltningar.

Tydligt och obestridligt är att kommunerna påverkas av EU. Sveriges Kommuner och Landsting brukar säga att 60 procent av de frågor som behandlas av fullmäktigeförsamlingar runt om i Sverige direkt eller indirekt påverkas av EU. Frågan kvarstår dock om hur kommun och landsting kan påverka EU i sin tur. Möjligheter finns att göra detta, men finns kunskapen och resursen hos de lokala myndigheterna i Stockholmsregionen?

Stockholmsregionens Europakommitté är en av flera möjligheter för regionens politiker att diskutera de frågor som är av gemensamt regionalt intresse.

INFO-dagen - Informationsmöte

forts från s 1

möjligheter till arbete med EU-projekt. Under mötet den 24 april kommer det aktuella programmet för INFO-dagen att presenteras. En inbjuden talare är Madridregionens EU-representant Carmen Burriel Devasa som kommer att berätta om Madridregionens EU-arbete.

För mer information se www.stockholmregion.org, eller kontakta Gustaf Lundgren: gustaf.lundgren@stockholmregion.org

Välkommen!

KSL-resa till Budapest

Den 28-31 maj i år anordnar Stockholmsregionens Europakommitté en studieresa till Budapest för kommundirektörerna i Stockholms län. Tidigare års resor, som har gått till Warszawa och Madrid, har varit mycket uppskattade. På schemat i Budapest står bland annat besök på svenska ambassaden, Exportrådet och hos regionala myndigheter. Kommundirektörerna ska även på studiebesök hos en skola som driver ett integrationsprojekt samt en vänort till Solna stad.

Per Unckel på besök i S:t Petersburg - samarbetsavtal undertecknat

Den 30 januari – 1 februari 2008 fick S:t Petersburg besök av Per Unckel, landshövding i Stockholms län, Olle Zetterberg, vd för Stockholm Business Region, Kristina Tidestav, vd för Stockholm Business Region Development, Anna Larsson, enhetschef, Länsstyrelsen i Stockholms län, och Sören Berg, chef för Stockholms läns landstings internationella kontor.

Under besöket undertecknade Per Unckel och S:t Petersburgs guvernör Valentina Matvijenko en arbetsplan för 2008-2009. Arbetsplanen ligger inom ramarna för den överenskommelse som redan finns om samverkan mellan S:t Petersburgs stad



Per Unckel, landshövding Stockholms län och S:t Petersburgs guvernör Valentina Matvijenko.

Foton: www.stockholmbusinessregion.se, www.stofair.se, www.gov.spb.ru

och Stockholm-Mälarenregionen. Landshövdingen hade även ett möte med Ilja Klebanov, Rysslands presidents representant i nordvästra Ryssland. Syftet var att diskutera framtidsutsikter för samarbete mellan Stockholm-Mälarenregionen och nordvästra Ryssland. I programmet ingick även S:t Petersburgs stads presentation av strategiska infrastrukturprojekt samt möten med representanter för S:t Petersburgs näringslivskontor, federala statistikkontoret i S:t Petersburg och Leningrads län samt turistbranschorganisationen Northwest Division of Russian Union of Travel Industry.

Möjligheter för samarbete inom hälso- och sjukvården diskuterades även under Sören Bergs möte med representanter för S:t Petersburgs stads hälso- och sjukvårdskommitté. Sören Berg träffade även Association of Healthcare Managers och besökte en av privatklinikerna i S:t Petersburg.

Den 31 januari hölls en paneldiskussion om högskolornas roll i regional tillväxt vid S:t Petersburgs statliga telekommunikationsuniversitet. Den 1 februari deltog delegationen också i invigningen av utställningen "Raoul Wallenberg: One Man Can Make a Difference". Utställningen invigdes av kulturminister Lena Adelsohn Liljeroth.

Routes - Vägen till integration

forts från s 1

väl fungerande del av Stockholm att bo, verka och vistas i. Det ska vara en attraktiv del av Stockholm, med gott rykte och bra anseende. För att uppnå detta investerar staden inom fyra områden:

- Bra boendevillkor och en mer varierad stadsmiljö
- Säkerhet och trygghet
- Förstärkt utbildning och bra språkundervisning
- Fler jobb och ökat entreprenörskap

Kristina Alvendal poängterade att aktörer från många delar av samhället måste samarbeta för att integrationsarbetet ska lyckas. Hon lyfte fram de ideella organisationernas viktiga roll i detta arbete och berättade hur staden samarbetar med ett hundratal ideella organisationer inom integrationsområdet.

Utöver tal från inbjudna gäster och partners i projektet hölls under konferensens andra dag rundabordsdiskussioner där



samtliga deltagare gavs möjlighet att ge sin syn på hur integrationsarbetet med hjälp av de ideella organisationerna kan förbättras. Ett av projektets övergripande syften är att utarbeta en modell för denna del av integrationsarbetet, som hittills delvis är underbetonad. Uppsalakonferensen blir alltså en viktig byggkloss i ett samlat Europasammanhang.



Kristina Alvendal, bostads- och integrationsborgarråd, Stockholms Stad.

SEU:s representation i Warszawa - agenda 2008

Det är tredje året sedan SEU öppnade sitt representationskontor i Warszawa och kontoret har nu lyckats att etablera sig väl i Polen. Det står klart att utvecklingen av samarbetet med regionala och lokala myndigheter i Polen samt Central- och Östeuropa kommer att fortsätta enligt planerna. Det är även glädjande att kontoret nyligen har blivit representant för Stockholmsmässan i Polen.

Det lyckade samarbetet mellan Stockholm Läns Landsting och Mazovieregionen är fortfarande en viktig del av kontorets verksamhet och var en av anledningarna till att öppna ett kontor i Warszawa. Samarbetet kommer att fortsätta inom hälsovårdsområden som diabetes- och cancerprevention, sociala problem och rehabiliteringsprogram för barn. Andra samarbetsområden är regionplanering, miljöskydd, EU-samarbete och näringslivsutveckling.

Vidare planerar Stockholm Läns Landsting och SEU:s representation i Warszawa att anordna en svensk-polsk konferens på nationell nivå om sjukvård. Konferensen är tänkt att äga rum i slutet av året och kom-

mer att handla om sjukvård i båda länderna och innehålla workshops med experter samt företag från sjukvårdsbranschen.

SEU:s representation planerar även att vara aktivt inom EU-projekt, nätverk och andra initiativ. Stockholmsregionen och Mazovieregionen fortsätter under 2008 med EU-projektet "Regions for Research".

Miljöfrågor kommer att vara av stor prioritet inom kontorets verksamhet och arbete inom detta område har redan startat. Kontoret vill också bistå huvudmännen med att främja näringslivsutveckling och stödja kommersiella intressen.

Kontoret i Warszawa kommer också att anordna flera besök under det kommande året, t.ex. kommer kommundirektörerna i Stockholms Stad på besök i mars. I april kommer stadsbyggnadsförvaltningens ledningsgrupp från Solna. I maj anordnar kontoret dessutom en studieresa för kommundirektörerna i Stockholms Län till Budapest. Vidare finns planer på att utveckla samarbetet med andra Centraleuropeiska länder och studiebesök kommer att anordnas.



Stockholmsregionen deltar i Europadebatten

forts från s 1

Hur påverkar dessa frågor Stockholmsregionen i framtiden och hur kan Stockholmsregionen möjligen bidra med goda exempel till andra regioner runt om i Europa?

Det har de ledande politikerna i Stockholmsregionen, via den politiska kommittén i Stockholmsregionens Europakommitté, försökt att svara på. Det första steget togs i december 2007 då ett positionspapper skickades in till kommissionen om anpassning till klimatförändringar. Å regionens vägnar uttalade sig Stockholmsregionens Europakommitté för att visa på vilket sätt Stockholmsregionen möjligen kommer att påverkas framöver samt vilket stöd regionen möjligen kan behöva från EU-nivån.

Under 2008 fortsätter arbetet och Stockholmsregionens Europakommittés kansli kommer kontinuerligt att arbeta fram beslutsunderlag för de initiativ som kommittén önskar uttala sig om. Bland annat har ett positionspapper nyligen skickats in som svar på kommissionens grönbok "Mot en ny kultur för rörlighet i städer".

Några frågor som vidare kan bli aktuella under året är exempelvis initiativ om forskningsinfrastruktur, extremistiskt våld, integration och hälsa. Målsättningen är att koppla samman det arbete som sker i regionen med de aktuella frågor som finns på EU:s agenda.

Regionalfondsprogrammet - Nytt för Stockholm

För första gången någonsin får Stockholms län delta i EU:s regionalfondsprogram. Nu ser EU värdet av att storstäder driver landets och EU:s tillväxt och utveckling.

Regionalfonden ska medverka till att stärka Stockholmregionens internationella konkurrenskraft genom att ha småföretagen i fokus. Meningen är att utveckla storstadens innovativa miljöer, företagsutveckling samt tillgänglighet. Det ska leda till 1300 nya arbetstillfällen, 300 nya företag, 3150 deltagande företag samt 150 deltagande aktörer. Budgeten från Europeiska regionala utvecklingsfonden ligger på 37,57 miljoner euro eller 338, 13 miljoner SEK. Utlysning av medel inom strukturfondsprogrammet i Stockholms län sker 3-4 gånger per år.

Sverige är indelat i åtta programområden. Varje programområde har ett eget strukturfondspartnerskap varav Stockholms län är ett. Deras huvuduppgift är att ge förutsättningar för regionen att nå sina mål inom



Strukturfondspartnerskapet

tillväxt och utveckling. Prioritera. Förutom partnerskapet finns ett sekretariat och en beredningsgrupp.

Strukturfondspartnerskapet beslöt att inrätta en beredningsgrupp vars uppgift är att ta fram prioriteringsunderlag till strukturfondspartnerskapet. Det vill säga bistå strukturfondspartnerskapets sekretariat i arbetet att lägga fram förslag samt motiveringar för varför ett projekt ska prioriteras eller ej. Beredningsgruppen ska också förbereda partnerskapets strategiska

diskussioner då det dras upp riktlinjer för innehållet i kommande utlysningar samt upplägget av årlig utlysningsplan för respektive program. Beredningsgruppen ser om projektet överensstämmer med det regionala utvecklingsarbetet.

Beredningsgruppens ledamöter representerar programmets största medfinansierare vilka är; Länsstyrelsen i Stockholms län, Stockholms läns landsting, länets kommuner, Länsarbetsnämnden, Arbetsförmedlingen och Försäkringskassan.

För mer information kontakta strukturfondspartnerskapets sekreterare frida.winnerstig@ksl.se



Prioriteringar för det svenska EU-ordförandeskapet

Det svenska EU-ordförandeskapet som inleds hösten 2009 är en viktig fråga för Stockholmsregionens Europakommitté (SEU). Inför det senaste mötet av SEU:s politiska kommitté togs därför beslutet att bjuda in EU-minister Cecilia Malmströms statssekreterare Håkan Jonsson för att berätta om det svenska EU-ordförandeskapet samt dess prioriteringar. Håkan Johansson lyfte särskilt fram fem huvudområden:

- Klimat, miljö och energi - Ett prioriterat mål är att lotsa Europa till en ny post-Kyoto-överenskommelse som större delar av världen ställer sig bakom.
- Jobb, tillväxt och konkurrenskraft – Frågan om hur man kan öka Europas konkurrenskraft kommer fortsätta att prioriteras även under det svenska ordförandeskapet. Dessutom kommer den nya versionen av Lissabonstrategin att hamna på Sveriges bord under det svenska ordförandeskapet.

- Ett öppnare och säkrare EU – brottsbekämpning och arbetskraftsinvandring.

- Östersjön och relationerna med EU:s närområden – Bland annat kommer Östersjöstrategin att lanseras under det svenska ordförandeskapet.

- EU som global aktör och fortsatt utvidgning - Sverige kommer bland annat driva på utvidgningsförhandlingarna med Turkiet

Håkan Jonsson nämnde också att det svenska ordförandeskapet är speciellt i flera bemärkelser. Under samma period påbörjas och avslutas flera viktiga processer i EU; det nya Lissabonfördraget ska implementeras under 2009, förutsatt att det ratificerats i alla medlemsländer. Under försummaren är det också val till Europaparlamentet och dessutom tillträder den nya kommissionen i oktober 2009.

De regionala representationskontoren ses i Östersund

Direkt vid det nya årets start var det dags för de regionala EU-kontoren på hemmaplan att ses en andra gång. Den här gången var det Mid Sweden som stod som värd.

Det konstaterades att det är värdefullt att ses på hemmaplan. Inte minst för att det är viktigt att känna till hur liknande kontor arbetar och för att ta del av varandras erfarenheter och bistå varandra i vissa ärenden som sträcker sig utanför den egna regionen.

Förutom regionkontoren var även Europeiska kommissionens representation i Sverige och Sveriges Kommuner och Landsting (SKL) med på delar av mötet. Diskussionerna rörde sig mest om Sveriges ordförandeskap hösten 2009.

Samtidigt som mötet hölls presenterade regeringskansliet sin lista över Sveriges ministermöten under ordförandeskapet. Tre av mötena är planerade till Stockholm:

- 15-17 juli 2009: Informellt möte med ministrarna för rättsliga och inrikes frågor
- 4-5 september 2009: Informellt möte med utrikesministrarna



Representanter från de regionala EU-kontoren

- 3-4 december 2009: Utrikesministermöte om uppföljning av Barcelonaprocessen

Även ett informellt EU-toppmöte kan bli aktuellt och förläggas till Stockholm.

Därefter fortsatte genomgången av regionkontoren från mötet i augusti i Stockholm och Stockholms kontor fick möjligheten att presentera sina fyra kontor; i Bryssel, S:t Petersburg, Warszawa och Stockholm. och kontorens respektive ansvarsområden. Nästa möte är planerat till Malmö i augusti.

För mer information kontakta:
louise.carle@stockholmregion.se

Stockholmsregionens Europabrev är en periodisk tidskrift som utkommer med 3 nummer per år.

Ansvarig utgivare: Thomas Friis-Konst
Redaktör: Joanna Szyfter
Produktion: Joanna Szyfter
Tryck: IPS

Kontakta oss gärna om du vill veta mer om de ämnen vi har skrivit om eller har andra frågor.

info@stockholmregion.org
www.stockholmregion.org

Sribenter i detta nummer:

Hanna Bergman
Louise Bratt Carle
Madelen Charysczak
Åsa Fornander
Thomas Friis Konst
Lada Illarionova
Daniel Lindqvist
Gustaf Lundgren
Jessica Rabenius
Karl Svensson
Joanna Szyfter
Katia Villaverde
Lena Vorobyeva
Cecilia Welander

Adresser till SEU: s kontor:

Bryssel
Avenue de Cortenbergh 52
B-1000 Brussels, Belgium
Tel: +32 0(2) 740 06 00

Stockholm
Södermalmsallén 36
Box 38145
100 64 Stockholm
Tel: +46 (0)8 615 94 80

S:t Petersburg
Nevsky Prospect 1
Box 1005
Ru-190 000 S:t Petersburg
Russia
Tel: +7 812 324 32 99

Warszawa
Plac Bankowy 3/5
PL -00-142 Warszawa
Poland
Tel: +48 (0)22 695 62 25

